

SideAce ユーザーズガイド

SideAce は、ACE を監視しています。コマンドプロンプトで、利用者がコマンドの出力を画面から ACE にリダイレクトしたとき、ACE というテキストファイルの冒頭の左側にある一部が SideAce ウィンドウに表示されます。

あらゆる行を記憶

ACE にリダイレクトされるたびに、SideAce は、ACE を読み込みます。読み込んだあらゆる行を記憶しています。

表示のみ消去

ウィンドウの下部にあるステータスバーをクリックすることで、ウィンドウに表示された部分を消去できます。

UTF-8 で保存

ACE は、シフト JIS のファイルです。File メニューから Leave を選択することで、あらゆる行を UTF-8 のファイルとして保存できます。

EUC-JP に設定

Encode メニューから EUC-JP を選択することで、UTF-8 ではなく EUC-JP に文字コードを設定できます。

大きいウィンドウ

Large ボタンが押されたとき、SideAce ウィンドウは、画面と同じサイズになります。最大化ボタンと異なり、Large ボタンは、大きいウィンドウの移動を可能にします。タイトルバーをドラッグすることで SideAce ウィンドウを移動できます。

標準のサイズ

Help メニューから Standard を選択することで、標準のサイズに設定できます。

1 行で表示

コマンドプロンプトは、長すぎる行を多数の行にわたって表示します。コマンドプロンプトと異なり、SideAce ウィンドウは、論理的な 1 行を 1 行で表示します。プラス記号(+)は、行の一部が表示されなかったことを意味します。

桁数を算出

ウィンドウの幅が変更されたとき、SideAce は、桁数を算出します。

インストール

SideAce は、C++Builder で構築された 32 ビットアプリケーションです。

手順

1. トリシーカーというウェブサイト (<http://tori.tobihiro.jp/>) から、SideAceVCL.zip をダウンロードしてください。
2. SideAceVCL.zip を展開してください。
3. Cドライブに SideAceVCL フォルダを移動してください。
4. フォルダの名前 (C:¥SideAceVCL) を変更しないでください。
5. Windows ロゴキー (田キー) を押しながら、Pause キーを押してください。
6. メニューからシステムの詳細設定を選択してください。
7. 詳細設定タブをクリックしてください。
8. [環境変数] ボタンを押してください。
9. システム環境変数として、Path が見えるまでスクロールしてください。
10. Path をクリックして選択してください。
11. [編集] ボタンを押してください。
12. Windows 10 の場合、[テキストの編集] ボタンを押してください。
13. 右向き矢印 (→) キーまたは End キーを押してください。カーソルが末尾に移動します。
14. フォルダのことをディレクトリとも言います。セミコロン (;) は、ディレクトリどうしを区切る記号です。 ;C:¥SideAceVCL を追加してください。
15. 各ウィンドウで、OK ボタンを押してください。

PATH コマンド

Path は、PATH とも書きます。上記の手順で Path を編集しないで、コマンドプロンプトを開いたとき **パスを通す** には、コマンドプロンプトに、たとえば、下記のコマンドおよびパラメータを入力して、Enter を押してください。C#版でも Delphi 版でもなく、VCL 版の SideAce が起動するように、パスの先頭に挿入した例

PATH C:¥SideAceVCL;%PATH%

フォルダごと削除

アンインストール (プログラムの削除) を行うには、SideAceVCL フォルダごと削除してください。

著作権

Sogaya (そがや) は、SideAce の著作権を保有しています。ソースコードを添付しました。

免責条項

SideAce のご利用によって発生するいかなる損害も、Sogaya は、責任を負わないものとします。

構築

SideAce は、C++Builder 5 で構築された 32 ビットアプリケーションです。

C++Builder

VCL は、Delphi および C++Builder の GUI ライブラリです。C++Builder は、Windows アプリケーションの統合開発環境です。

ユーザーズガイド

2019 年 1 月 3 日 Revision 1.011

SideAce ウィンドウ

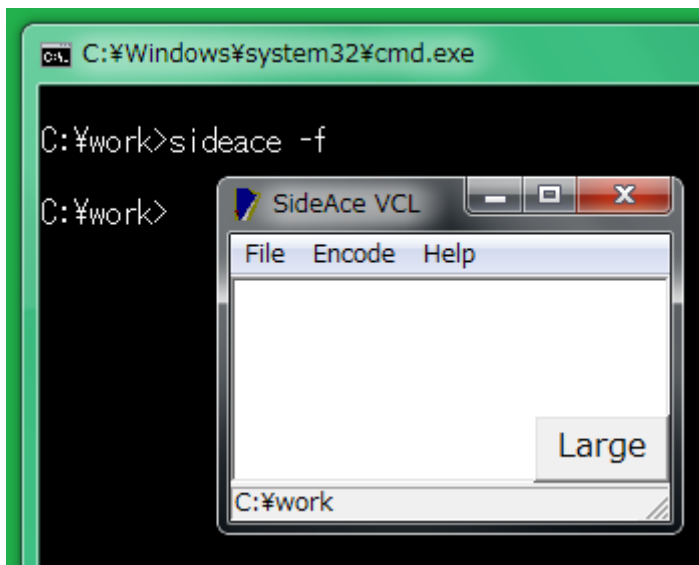
エクスプローラで SideAce のアイコンを表示してダブルクリックする方法で、SideAce ウィンドウを開くことができますが、想定されている方法としては、コマンドプロンプトに、sideace コマンドを入力して、Enter を押してください。コマンドプロンプトとは独立した SideAce ウィンドウが表示されます。

カレントディレクトリ

カレントディレクトリで sideace コマンドを実行すれば、SideAce ウィンドウの下部にあるステータスバーにカレントディレクトリが表示されます。ステータスバーの内容を白い領域にコピーするには、F8 を押してください。

Path を編集しなければならないおそれ

C++Builder 5 で構築された SideAce を Windows 7 で実行した例を下図に示します。C# 版の SideAce が起動した場合、SideAceVCL が AceGrep の左側にあるように、Path を編集してください。さもなければ、[PATH コマンド](#)を実行してください。C#版ではなく、VCL 版の SideAce が起動したことを確認するには、sideace コマンドのパラメータとして、-f を付加してください。タイトルに VCL が明示されます。



起動できるか

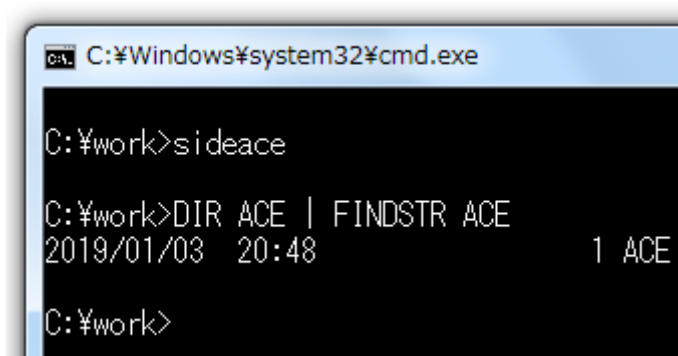
カレントディレクトリに 1 バイト以上の ACE が存在する場合、SideAce は、起動しません。ACE の名前を変更してください。さもなければ、**カレントディレクトリから ACE を削除してください。**

0 バイトの ACE

コマンドプロンプトで、利用者がコマンドの出力を画面から ACE にリダイレクトしたとき、カレントディレクトリに 0 バイトのテキストファイルとして ACE が作成されます。コマンドの結果として、何も出力されないかもしれません。この場合、0 バイトの ACE が放置されますが、SideAce を起動できます。

1 バイトの ACE

SideAce が起動するとき、SideAce は、カレントディレクトリに 1 バイトのテキストファイルとして ACE を作成します。



変換表

シフト JIS から EUC-JP へ変換するために、MS932~EUC-JP.bin というファイルが必要です。シフト JIS から UTF-8 へ変換するために、MS932~UTF-8.bin というファイルが必

要です。これらは、C:\¥SideAceVCL フォルダにあります。さもないければ、カレントディレクトリに用意してください。

MS932

Windows で使用される文字コードは、MS932 です。これは、Windows-31J と CP932 とも言います。MS932 は、シフト JIS ですが規格外です。

書き込まれた時刻

300 ミリ秒が経過するたびに、SideAce は、コマンドの出力が ACE に書き込まれた時刻を取得します。

ファイルの冒頭

ACE の書き込み時刻が、前回取得の時刻と異なる場合、ACE の全部を読み込んで、ACE の冒頭の左側にある一部を表示します。

ログ

ACE の一部しか表示されていない場合も、SideAce は、ACE の全部を記憶していません。

記憶に追加される

コマンドの出力がリダイレクトされて、新しい ACE が作成されたとき、ACE の全部を読み込んで、ACE の冒頭の左側にある一部を表示しますが、ACE の全部が前回の記憶に追加されています。これは、通信記録、業務日誌、航海日誌(ログ)に似ています。

表示を消去したい

白い領域に表示された内容を消去するには、ステータスバーをクリックしてください。ただし、記憶は消去されません。

幅および高さ

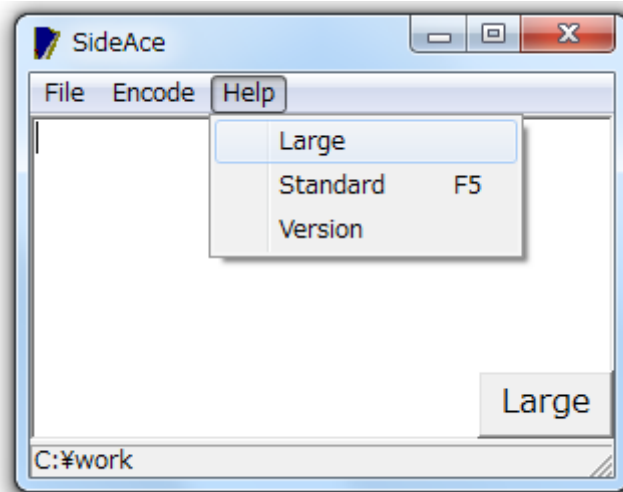
SideAce ウィンドウの枠をドラッグすることで、ウィンドウの幅、高さを変更できます。

桁数および行数

ウィンドウの幅または高さを変更されたとき、SideAce は、桁数および行数の両方を算出します。すなわち、ウィンドウの幅が変更されたとき、SideAce は、桁数を算出します。ウィンドウの高さを変更されたとき、SideAce は、行数を算出します。

Large ボタン

画面と同じサイズに SideAce ウィンドウを設定するには、Large ボタンを押してください。さもなければ、Help メニューから Large を選択してください。最大化ボタンと異なり、Large ボタンは、SideAce ウィンドウの移動を可能にします。SideAce ウィンドウの上部にあるタイトルバーをドラッグすることで、SideAce ウィンドウを移動できます。



標準の位置およびサイズ

SideAce が起動したとき、標準の位置およびサイズが設定されます。利用者は、タイトルバーをドラッグすることで、SideAce ウィンドウを移動できますし、枠をドラッグすることで、SideAce ウィンドウの拡大および縮小が可能です。標準の位置およびサイズに復旧するには、Help メニューから Standard を選択してください。さもなければ、F5 を押してください。

ACE は削除される

カレントディレクトリに1バイト以上の ACE がある場合、SideAce を起動できませんが、SideAce ウィンドウが閉じられたとき、SideAce は、ACE を削除します。

終了

SideAce を終了するには、File メニューから Exit を選択してください。さもなければ、[×]ボタンを押すことでウィンドウを閉じてください。さもなければ、F3 を押してください。

文字コード

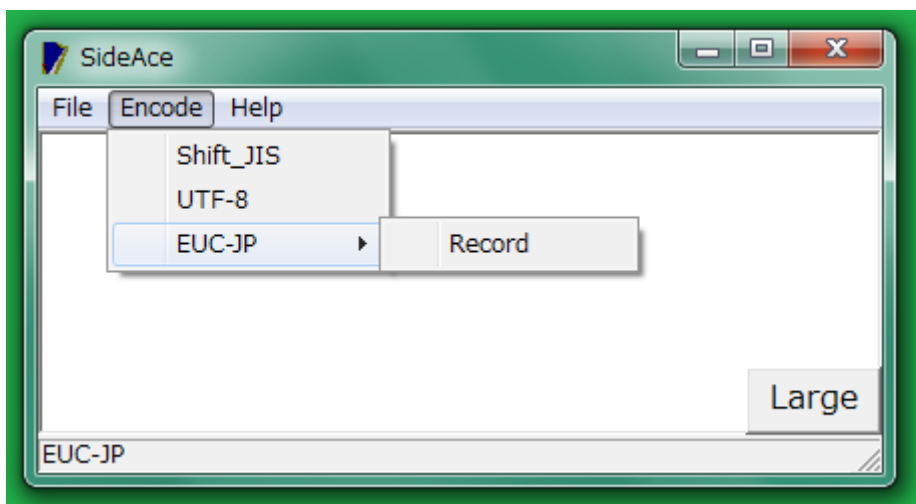
ACE は、シフト JIS のファイルです。SideAce が起動したとき、文字コードが UTF-8 に設定されます。

UTF-8 のファイル

SideAce ウィンドウに表示されている部分ではなく、SideAce の記憶を全部ログとして保存するには、File メニューから Leave を選択してください。SideAce ウィンドウは、閉じられます。ACE という名前の UTF-8 のファイルが作成されます。ACE の名前を変更してください。

EUC-JP のファイル

SideAce ウィンドウに表示されている部分ではなく、SideAce の記憶の全部をログとして EUC-JP で保存したい場合、まず、Encode メニューから EUC-JP を選択してください。ウィンドウの下部にあるステータスバーに、EUC-JP が表示されます。次に、File メニューから Leave を選択してください。SideAce ウィンドウは、閉じられます。ACE という名前の EUC-JP のファイルが作成されます。ACE の名前を変更してください。



半角カタカナ

コマンドプロンプトで、1 バイトのカタカナの幅は、漢字の幅の半分です。SideAce ウィンドウでも、1 バイトのカタカナは、半分の幅で表示されます。1 バイトのカタカナを半角カタカナとも言います。

EUC-JP

EUC-JP は、Windows ではなく UNIX の日本語です。SideAce がシフト JIS から EUC-JP にテキストファイルを変換するとき、半角カタカナは、カタカナではなく、ASCII の下線 (_) に変更されます。

文字化けの対策

現状では、SideAce がシフト JIS から EUC-JP にテキストファイルを変換するとき、丸

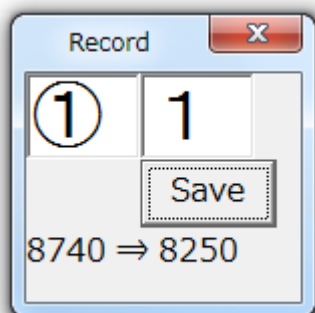
付きの数字(①②③⑩⑳)、ローマ数字(I II III IV X)など、いわゆる機種依存文字は、すべて下線()に変更されます。この下線は、ASCII ではなく、漢字と同じ幅を有している記号です。

変換表を編集

MS932~EUC-JP.bin というファイルにしたがって、SideAce は、シフト JIS のテキストファイル(ACE)を EUC-JP のテキストファイルに変換します。SideAce が、たとえば、①を ではなく1に変更して EUC-JP で表現するように、MS932~EUC-JP.bin を編集するには、Encode メニューから EUC-JP を選択して、サブメニューから Record を選択してください。

Record ウィンドウ

左側のテキストボックスには、機種依存文字として①を入力してください。右側のテキストボックスには、代用したい文字として1を入力してください。保存するには、Save ボタンを押してください。Record ウィンドウの下部にあるステータスバーに、シフト JIS の十六進数が表示がされます。



クリップボードにコピー

ステータスバーの内容をクリップボードにコピーするには、F8 を押してください。どの Windows も最初からクリップボードを用意しています。

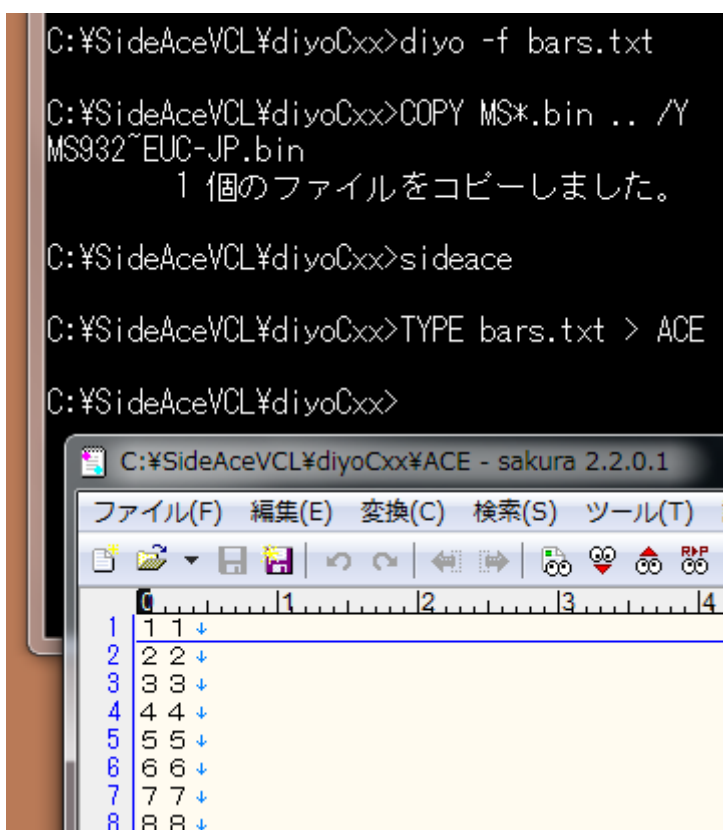
diyo コマンド

Record ウィンドウは、1文字ずつ編集しますが、添付の diyo コマンドは、代用文字のリスト(bars.txt)を読み込んで、MS932~EUC-JP.bin を編集できます。906 行まで読み込むことができます。bars.txt は、シフト JIS のテキストファイルです。編集および確認の手順の例を示します。

diyo -f bars.txt

1. バックアップとして、MS932~EUC-JP.bin をどれか適切なディレクトリにコピーしてください。
2. diyoCxx ディレクトリで、コマンドプロンプトに上記のコマンドおよびパラメータを入

- カして Enter を押してください。MS932~EUC-JP.bin が編集されます。
3. MS932~EUC-JP.bin を SideAceVCL ディレクトリにコピーしてください。
 4. 確認するには、たとえば、diyoCxx ディレクトリで SideAce を起動してください。
 5. bars.txt を TYPE コマンドで ACE にリダイレクトしてください。SideAce ウィンドウに bars.txt の冒頭が表示されます。
 6. Encode メニューから EUC-JP を選択してください。ステータスバーに EUC-JP が表示されます。
 7. File メニューから Leave を選択してください。SideAce ウィンドウは、閉じられます。
 8. EUC-JP をサポートしているテキストエディタとしては、EmEditor, MIFES, サクラエディタなどがあります。ACE を閲覧してください。
 9. ACE の名前を変更してください。さもなければ、ACE を削除してください。



SideAce コマンド

コマンドプロンプトに、sideace コマンドを入力して、Enter を押してください。コマンドプロンプトとは独立した SideAce ウィンドウが表示されます。

起動するときの位置

起動するとき、SideAce ウィンドウを画面の右下ではなく左下に移動するには、コマン

ドプロンプトに、下記のコマンドおよびパラメータを入力して、Enter を押してください。

sideace -c4

| パラメータ | 標準の位置 |
|-------|-------|
| -c | 画面の中央 |
| -c1 | 画面の左上 |
| -c2 | 画面の右上 |
| -c3 | 画面の右下 |
| -c4 | 画面の左下 |

復旧

SideAce ウィンドウの位置およびサイズを変更した場合、起動したときと同じ位置およびサイズに戻すには、Help メニューから Standard を選択してください。

標準を変更できない

起動するときの位置を標準の位置とみなします。起動した後は、標準を変更できません。

起動するときの文字コード

ACE は、シフト JIS のファイルです。SideAce が起動したとき、文字コードを UTF-8 ではなく EUC-JP に設定するには、コマンドプロンプトに、下記のコマンドおよびパラメータを入力して、Enter を押してください。

sideace -e1

| パラメータ | 文字コード |
|-------|-----------|
| -e1 | EUC-JP |
| -e2 | Shift_JIS |
| -e3 | UTF-8 |

起動後も変更できる

いつでも文字コードを変更できます。Encode メニューから文字コードを選択してください。ステータスバーに表示されます。

PDF

SideAce ユーザーズガイド(この PDF)を開くには、コマンドプロンプトに、下記のコマンドおよびパラメータを入力して、Enter を押してください。

sideace -p

Help ボタン

SideAce が起動した後、SideAce ユーザーズガイド(この PDF)を開くには、まず、Help メニューから Version を選択してください。Version ウィンドウが開きます。次に、Help ボタンを押してください。

ダブルクリック

エクスプローラで SideAceVCL.pdf を表示してダブルクリックすることで、SideAce ユーザーズガイド(この PDF)を開くことができます。

バージョン番号

Version ウィンドウを表示しないで、SideAce のバージョン番号を確認するには、まず、コマンドプロンプトに、下記のコマンドおよびパラメータを入力して、Enter を押してください。次に、version.txt を閲覧してください。

sideace -VC

```
C:¥work>sideace -VC

C:¥work>TYPE version.txt
SideAce VCL Version 1.01

SideAce -c4 # Move the SideAce window to Corner-4.
SideAce -e2 # 1: EUC-JP. 2: Shift_JIS. 3: UTF-8
SideAce -f # The SideAce window is entitled SideAce VCL.
SideAce -p # PDF help
SideAce -V # version
SideAce -VC # version with comments

C:¥work>
```

ウィンドウのタイトルに VCL を付加

SideAce ウィンドウのタイトルに VCL を明示するには、コマンドプロンプトに、下記のコマンドおよびパラメータを入力して、Enter を押してください。

sideace -f